

**MANİSALI
YİĞİTBAŞI VELÎ
AHMED ŞEMSEDDİN-İ MARMARAVÎ
SEMPOZYUMU
26 Nisan 2008**

BİLDİRİLER

Hazırlayanlar

Mehmed Veysî Dörtbudak

Gürol Pehlivan

Manisa 2009

Yiğitbaş Vakfı Yayınları: 1
MANİSALI YİĞİTBAŞI VELİ
AHMED ŞEMSEDDİN-İ MARMARAVİ SEMPOZYUMU

26 Nisan 2008

BİLDİRİLER

Yayına Hazırlayanlar

Mehmed Veysi Dörtbudak

Gürol Pehlivan

Bant Çözümü

Abdullah Balcı, Gülcihan Pehlivan, A. Ekrem Dörtbudak

Kapak

Nuri Erdem

© YİĞİTBAŞ VAKFI, 2009

Bu kitapta yer alan bilgi, fikir ve hükümlerin yanı sıra kullanılan dile ilişkin tüm sorumluluk, sadece yazarlarına aittir.

Birinci Basım: Nisan 2009

Baskı Adedi: 2000

ISBN 978-605-60579-0-8

Emek Matbaacılık-Yayıncılık Sanayi ve Ticaret Ltd. Şti.

1. Anafartalar Mah. 3. Sk. No: 8/A MANİSA

Tel: 0236 231 13 01 Faks: 0236 232 20 21

MANİSA – 2009

**YİĞİTBAŞI VELİ'NİN
ELMALI HAVZASINA EKTİĞİ TOHUM:
VÂHİB-İ ÜMMÎ ve ELMALI'NIN CANLARI**

Yrd. Doç. Dr. Mustafa TATCI*

Yiğitbaşı Ahmed Marmaravî tarafından yetiştirilip memleketi Elmalı'ya gönderilen mutasavvif şair Vâhib-ümmî; aydın bir gönül adamının, küçücük birbeldeye attığı minbit bir ilim ve irfan tohumudur. Zaman içinde büyük bir kültür ağacına dönüşen ve olgun meyveler veren bu çekirdeğin (Vâhib-i Ümmî) etrafında oluşan kültür dairesi içinde; Eroğlu Nuri başta olmak üzere Sinân-ı Ümmî ve onun yetiştirdiği Niyâzî-i Mısrî, Çavdaroğlu Mîşfî Dervîş, Gülâboğlu Muhammed Askerî, Muslihüddin Mustafa Uşşâkî, Ahmed Matlaî Süleyman Hakîrî, Selâmî Halil ve Kıslalı Nûzûlî gibi mutasavvıflar bulunmaktadır. Bu zatların her biri, aynı zamanda Yunus Emre izinde şiirler kaleme almış, birer divan bırakmış ve kendilerinden sonra pek çok kişiyi etkilemiş önemli birer şairdir.

Bu tebliğde, Elmalı'da doğup yetişmiş olan Halvetîyye ekolüne mensup Vâhib Ümmî ve onun izinden giden Elmalı erenleri ile Elmalı dışından gelip de burada yetişen ve tekrar memleketlerine veya başka beldelere dönen "Abdülvebbâblı şîfî şâirler"in dil, edebiyat, tasavvuf ve düşünce dünyamız açısından ebemmiyetleri ve Yiğitbaşı Veli çizgisinin bunlar üzerindeki etkileri vurgulanacaktır.

1. Giriş

Elmalı gibi Anadolu'nun kültür merkezlerine uzak bir beldesini, büyük bir *kültür havzasına* dönüştüren sûfilerin başında, Yiğitbaşı Ahmed Marmaravî'nin halifesi Vâhib-i Ümmî gelir. Onu, halifesi Eroğlu Nûri ve Eroğlu'nu da halifesi Ümmî Sinân takip eder. *Elmalı* ve çevresi, bu üç zatın yetiştirdiği sûfî şâirlerle, XVI-XVIII. asırlarda kültür tarihimiz açısından fevkalade önemli ve dikkat çekici bir bölge haline gelmiştir.

Tarihin bir döneminde yetişen bir gönül adamının, küçücük bir beldeye attığı *tohumun*, zaman içinde büyük bir *kültür ağacına* dönüşmesi ve olgun *meyveler* vermesi fevkalade düşündürücüdür!

* Yrd. Doç. Dr. Gazi Üniversitesi Gazi Eğitim Fakültesi Türk Dili ve Edebiyatı Eğitimi Anabilim Dalı ANKARA. tatici@gazi.edu.tr

İşte, Yiğitbaşı Veli Ahmed Şemseddin-i Marmaravî tarafından yetiştirilip memleketi *Elmalı*'ya gönderilen mutasavvıf şâir Vâhib Ümmî de, bu tür bir *kültür çekirdeğidir*. Bu şahsın etrafında oluşan kültür havzası içinde, Eroğlu Nûri, Mazhârî ve Zuhûrî başta olmak üzere Sinân-ı Ümmî ve onun yetiştirdiği Niyâzî-i Mısırî, Çavdaroğlu Müftî Derviş, Gülâboğlu Muhammed Askerî, Muslihüddin Mustafa Uşşâkî, Ahmed Matlaî, Sinân-ı Ümmî'nin oğulları Süleyman Hakirî, Selâmî Halil ve nihâyet Kulalî Nüzûlî gibi sûfiler bulunmaktadır. Bunların her biri aynı zamanda bir *Divân-ı İlahiyât* tertip edecek kadar da şiirle iç içedirler. Elmalı'nın Vâhib Ümmî'den itibaren teşekkül eden bu özelliği, -yine bu bölgede yetişerek Yiğitbaşı'nın düşüncelerini Elmalı'dan Kula'ya taşıyan- Nüzûlî (ö. 1744) tarafından şöyle anlatılmaktadır¹:

Be yârenler, neyliyeğim n'ideyim
Yine Elmalı'yı özledi bu cân
Mevlâm yol verirse yine gideyim
Cennet-i âlâya benzer o mekân

Akar suyu Kevser şarâbı gibi
Kokusu var cennet türâbı gibi
Ümmî Sinân gibi, Vehhâbî gibi
Ne azizler zuhûr etti bir zaman

Kişi varıp ol diyârda kalıcak
Kamu dertlerine derman bulıcak
Vehhâb Efendi demiş: Yaz olıcak
Elmalı gûyâ ki cennettir heman

Bizim diyârımız kande, o kande
Biricik varıp görür müydün sen de
İllâ bir azize duş olduk anda
Vasf-ı medhinde âcizdir bu zebân

¹ Vâhib Ümmî'nin halifelerinden Mazhar Efendi tarafından yetiştirilen Kulalî Seyyid Mustafa Nüzûlî (ö. 1744) bir zaman Elmalı'da konaklamış, Ümmî Sinân'ın oğlu Süleyman Hakirî'den feyz alarak bilahare Kula'ya gönderilmiştir.

Nüzûlî bendesidir ol sultânın
Şimdi kâmilidir devr-i zamânın
Mahlâsı Hakîrî, ismidir anın
Şeyh Süleyman ibni Şeyh Ümmî Sinân²

Nüzûlî'nin, Elmalî'yla ilgili ikinci manzumesinde şunları söyler:

Bi-hamdillah nasîb etdi
Şehr-i Elmalî'yı Mevlâ
Anda bizi karîb etdi
Bir azîze kadri a'lâ

Şerîat kâlinin eri
Tarîkat yolunun pîri
Hakikat ilinin nûru
Kelâmı hep dürr-i yektâ

Rümûz ile dese pendî
Zebânından akar kandî
İsmi Süleymân Efendi
Nûr-ı mahz olmuşdur gûyâ

O sultâna bizi Allah
Duş eyledi hamdü'llah
Sinân Ümmî gibi ol şâh
Azizin oğludur cânâ

Hem sırrı Ümmî Sinân'ın
Anda mevcûddur inanın
Hayır duâ ile anın
Himmetin ederiz recâ

Şehr-i Elmalî'da ey cân
Medfûn olmuş Ümmî Sinân

² M. Tatçı- C. Kurnaz, *Elmalı Ümmî Sinân*, Ankara 1998, s. IX-X.

Zihi bahtulu ol mekân
Evliyâya oldu mekân

Anda yatar kutbü'l-aktâb
Ol pîrimiz Abdülvehhâb
Revân olmuş akar cû-âb
Gûyâ ki Cennetül-mevâ

Yukarıda *keültür çekirdeği* kavramıyla işaret ettiğimiz şahıslar etrafında oluşan ve zaman içinde verdiği *mevvelerle* yüksek bir kültüre dönüşen *tarihî keültür havzaları* ve bu havzalarda yazılan eserler, başta tasavvuf felsefesi olmak üzere, dil, folklor ve sosyolojik muhtevaları yönüyle büyük önem arz etmektedir. Elmalı da, Yiğitbaşı'nın yetiştirerek memleketine gönderdiği Vâhib-i Ümmî ile birlikte zengin bir kültür havzasına dönüşmüştür. Bu sebeple incelenmeye değer niteliktedir. Dolayısıyla bu kısa araştırmamızda, Yiğitbaşı Veli'nin *Elmalı* havzasına ektiği bir ilim ve irfan çekirdeği olan Vâhib-i Ümmî'nin târihçe-i hayâtını kısaca hatırlattuktan sonra, *Elmalı*'ya hayat veren ve her biri onun açtığı yoldan ilerleyen -bizim "*Elmalı'nın Canları*" dediğimiz-silsilede Marmaravî Hz.'nin tesirlerini işaret etmeye çalışacağız.

2. Vâhib-i Ümmî (v. 1004 / 1595)³

Büyük gönül adamı ve mürşid olan Vâhib-i Ümmî'nin tam künyesi Abdülvehhâb el-Ümmî el-Elmalî el-Halvetî'dir. Lakabı "*Ümmî*" olmakla birlikte, Onun bu *ümmîliğinin* medrese tahsiliyle bir ilgisi yoktur. Bilâkis bu kavram tasavvufî mânâda irfan sâhibi olmakla ilgilidir⁴. Vâhib-i Ümmî'nin silsilesini devam ettiren Eroğlu Nûri ve

³ Vâhib-i Ümmî hakkında bilgi verirken istifade ettiğimiz temel kaynaklar şunlardır: Vâhib Ümmî, Dîvân-ı İlahiyat, (Haz. Mustafa Tatcı-Ahmet Ögke), Neşredilmemiş tenkidli metin; Mustafa Tatcı, *Elmalı'nın Canları*, ss. 23-51; Abdullah Ekiz, *Dünden Bugüne Elmalı*, ss. 147-148; Eroğlu Nûri, *Tasavvuf bi't-Tarîkat*, (Haz. Mustafa Tatcı), Ankara, 2002, ss. 25-35, 55.

⁴ Ümm, Arap dilinde "ana" demektir. Ümmî ise anaya mensup. Sûfilere göre varlık Hak'tır. Cenâb-ı Hak, kendi varlığından bir nûr yaratmış ve buna istulahta, Nûr-ı Muhammedî denmiştir. Dört unsurun aslı bu nûrdur. Hakk'ın sıfatlardaki ilk tecellisi

Sinân-ı Ümmî'de de görüldüğü üzere, *Abdülvehhablı* sûflerin geleneğinde "Ümmî" lakabı tasavvufî / irfânî anlamda kullanılmaktadır.

Bugünkü *Antalya* ilinin *Elmalı* ilçesinde doğan **Vâhib-i Ümmî**'nin doğum târihi kesin olarak belli değilse de *Dîvân*'ında ihtiyarlıktan şikâyet etmesine bakılırsa, uzun bir ömür sürdüğü anlaşılmaktadır. Evli ve iki çocuk babası olan mutasavvıf şâirimiz, 1 Şa'ban 1004 / M. 1595'te memleketi *Elmalı*'da vefat etmiştir. *Pınarbaşı* mevkiindeki türbesi, hâlen bir ziyâret yeridir. Bu türbe 1920'li yıllarda bakımsızlıktan dolayı yıkılmış, bilahare tekrar ahşap olarak yaptırılmıştır. Vâhib-i Ümmî bu türbede, eşi ve (bilinen) iki çocuğuyla birlikte medfûndur.

Vâhib-i Ümmî'nin, üstâdı **Yığıtbaşı Velî**'nin ve tabii ki **Yûnus Emre**'nin tesir ve üslûbunda kaleme aldığı, içinde hece ve aruz vezinleriyle yazılmış 550 kadar ilâhîsi bulunan oldukça hacimli, Türkçe mürettep bir *Dîvân*'ı vardır ki günümüze 6 kadar elyazması nüshası ulaşabilmektedir.⁵

3. Yığıtbaşı Velî'nin Abdülvehhâblı Sûfler Üzerindeki Etkileri

Eroğlu Nûri'nin şiirlerinden anlaşıldığına göre, **Vâhib-i Ümmî**'den itibaren *Elmalı* havzasında yetişen *Halvetî* sûflerine *Abdülvehhâblılar* denmiştir. **Marmaravî Hz.**'nin yetiştirip *Elmalı*'ya gönderdiği **Vâhib-i Ümmî**, *Ahmediyye* erkânını ve üstâdından mânevî

hava, ateş, su ve nihayet topraktan olmuştur. İnsânî hakikat, hepsinin toplamı olan toprakta gizlidir. Onun içindir ki, toprak her şeyin anasıdır. Toprağın hakikati, tevhîd tamamlandığında anlaşılır. Bu idrâk makamı Ümmî (anaya ait)likten ibarettir. Netice itibarıyla bir sûfî gerçekten öğreniminden geçmemiş de olabilir. Bu durumda söz konusu kavramı iki anlamda da kullanacaktır. İşte Edebiyat Tarihimizdeki Ümmî sûfî şâirlerin tedrisatı ile ilgili tenkitlerin sebebi de budur. Diğer taraftan **Şevket Turgut Çulpan**'ın *ümmî* âriflerle ilgili tanımlaması dikkat çekicidir: Bunlar (yani ümmiler), zâhirî ve bâtnî müktesebâtıyla, geçmiş, şimdiki ve gelecekteki âlimler arasında yeni ufukların açılmasına sebep oldukları halde, elde ettikleri ilmi ve mânevî kazanımların ilm-i mutlak karşısında nisbet kabul etmeyecek kadar küçük olduğuna inanan kimselerdir. Dolayısıyla *ümmî*, bu büyük tevâzuya sâhip âlimlerdir. İlmî birikimlerini ancak muhit (içeriği/kapsamı) ile ölçen âlimler ise gerçekte câhildirler. Bk.: Tatçı, *Yûnus Emre Kılıfâtı V - Yûnus Emre Şerhleri*, s. 207.

⁵ **Ali Torun**, divânın bir nüshasını Yüksek Lisans tezi olarak çalışmıştır. Bk.: **Ali Torun**, *Vâhib Ümmî Dîvânı*, (Yüksek Lisans Tezi), Gazi Üni. Sosyal Bilimler Enstitüsü, Ankara, 1987.

mîras olarak aldığı üslûbu burada öyle bir yerleştirmiştir ki, artık müntesiplerine, onun adına izâfeten *Abdülvehhablı sûfiler* denmiştir.

Elmalı kültür havzasında yetişen *vahdet-i vücûd* düşüncesine mensup *Abdülvehhablı sîfî şâirlerin* dikkati çeken en önemli özellikleri, klasik sîfî terminolojisini **Yûnus Emre** şekil ve üslûbunda işlemeleridir. Şiirlerini aruz ve heceyle yazan bu şâirler, yaşadıkları dönemde önemli birer aşk ahlâkçısı konumundadırlar. Ancak, bu şâirler, **Yûnus** geleneğini devam ettirirken şiire kendi damgalarını da vurmuşlar, gerek mahallî değerleri ve gerekse yaşadıkları rûhî serüveni kendilerine özgü bir üslûpla ifade etmişlerdir. Bu özellikler, **Vâhib Ümmî** başta olmak üzere silsilesinden gelen bütün sîfî şâirler için geçerlidir.

Söz konusu şâirlerin ilâhileri, o günün insanına manâ dilimizin kurucusu Yûnus Emre gibi, vahdet-i vücûd ve ledünnî düşünceyle ilgili girift pek çok konuyu, basite düşmeden, en sade ve en anlaşılır ifadelerle anlatmakta; İslâm tasavvufunun dinamizmini, insan, aşk, yaratılış, varlık ve bilgi anlayışını öğretmekte, ilâhî ahlâka ve kozmik bilince en kolay yoldan nasıl ulaşılabileceğine dair ipuçları vermektedir.

Abdülvehhablı sîfîlerin şiirlerindeki önemli özelliklerden biri de, yaşadıkları dönemin tutucu ve akılcı zihniyetine karşı ısrarla, aşk ve irfânî, sevgi yoluyla bilgi elde etmeyi, manâ yolunu öğütlemeleridir. Diğer taraftan bu sîfî şâirlerin eserlerinde kullandıkları dilin gerek sadeliği, gerekse edebî ve estetik yapısı Türkçe'nin gücünü de göstermektedir.

Elmalı havzası sûfilerinin şiirlerinde, sosyal çevreden alınan bazı kavramlar da bulunmaktadır. Şâirlerin yaşadıkları ortamı kısmen de olsa tasvir edecek nitelikte olan bu kavramlar, metin içinde daha ziyade tasavvufî birer mecâz veya benzetme unsuru olarak kullanılmaktadır. Bu mahallî ifade ve unsurlar Türkçemizin edebîleşmesi yolunda önemli bir özelliktir. Vâhib Ümmî'den bazı örnekler şöyledir:

Fâidesiz söz ma'nâsı yağsız tuzsuz aşâ benzer
Söz anlamaz câhillerin kalbi kara taşâ benzer

Nabzin tutdum gördüm idi ilâç mümkün değil ana
Yüreğinde yamru yumru duranları başâ benzer

*

Evliyânın sakkâsıyın kandırırın susuzları
Aşk nehrinin bunarından kırbamı doldurup geldim

*

Bu dünyâya benim diyen gerçek değil yalancıdır
Bu dünyâda Hakk'ı kor da halkdan umar dilencidir

Ehl-i sükun gizlisini derin sana anlar mısın
Biri birin sokup gezer bunlar hemân yilancıdır

Yukarıda belirttiği gibi, **Vâhib Ümmî** ve onun silsilesinden gelen **Abdulvehhablı sûfîler**, **Halvetiyye**'nin orta kolu olan **Ahmed Şemseddîn-i Marmaravî** erkânına mensupturlar. Meşrep ve mizâçları yönüyle **Hz. Ali**'ye benzeyen bu erkân mensupları, yalnızlıktan hoşlandıkları ve Cenâb-ı Hakk'ı, yalnız bir ortamda andıkları için "**Halvet**" şeklinde anılmışlardır. Bu anlamda **halvet**, kâmil bir rehberin öngöreceği bir süre içinde uygulanır. Dolayısıyla halvet, erbânle karıştırılmamalıdır.⁶

Halvetîler, esasen yalnızlıktan hoşlanan bir mizâca sahiptirler. Ancak bu mizâç umumî değildir. Bu erkân mensupları halvet kavramını daha ziyade "**halk içinde Hak ile olmak**" ve "**çoklukta birliği yaşamak**" anlamında da kullanmışlardır. **Vâhib Ümmî** ve onu takip eden şâirlerin şüirlerinde halvet kavramı çoğu zaman bu anlamdadır. **Eroğlu**, bir şüirinde üstadı **Vâhib Ümmî** hakkında:

*Gecesi gündüzü halvetindedir
Benim şeyhim gibi ulu şeyh olmaz*

diyerek **Vâhib Ümmî**'nin yalnızlıktan hoşlanan bir mizâca sahip olduğunu imâ eder.

Ayrıca **Halvetiyye** erkânının kâmil insân alâmeti olan kisvesi, "**dâl kîsve**" denilen ve **Hz. Ali**'den beri gelen siyah üzere beyaz risâleli bir

⁶ Erbain, sülûk tamamlandıktan sonra uygulanan bir yöntemdir. Bkz. Hasan Ünsî, *Tasavvufî İncelikler*, Ankara 2001, s. 15-22.

kisvedir. Sûfler kisvenin önemini vurgulayan pek çok söz ve şiir söylemişlerdir.⁷

3.1. Yiğitbaşı Hz.'nin Vâhib-i Ümmî Üzerindeki Tesirleri

Vâhib-i Ümmî'nin henüz yayınlanmayan divânı incelendiğinde, bu eserdeki şiirlerin baştan sona Yiğitbaşı'nın düşüncelerinin tahlili olduğu anlaşılacaktır. Kaldı ki

“Mürşidim Ahmed yüzünden, bildiğim budur benim”

diyen Vâhib Ümmî söz konusu şiirlerinde mürşidi **Yiğitbaşı Veli Ahmed Şemseddin-i Marmaravî Hz.**lerinden sıkça söz etmektedir:

*Mürşidim Ahmed durur, aşktan haber veren bana
Cânımı bayrân eden, nutkumdaki esrâr imiş (V. 258/5)*

*Mürşidim Ahmed yüzünden, bildiğim budur benim
Âlem-i ma'nâdaki Rahmân'a düşmüştür bu cân (V. 183/6)*

*Mürşidim Ahmed yüzünden, cânâ râzın açdı Hak
Gam yemen şimden geri, zikrimde Bi'smi'llâh var (V. 197/8)*

*Mürşidim Ahmed yüzünden, gördüğüm nûr-ı İlâh
Ol sebepten her nefes ben, zâr ü giryân olmuşam (V. 466/5)*

*Ehl içinde evliyâ, mürşidim Ahmed'dir benim
Râb-ı Hak'e azm eden, kerbâna verdim gönlimü (V. 455/8)*

*Rü'yetim ta'bir edipdir, mürşidim Ahmed benim
Hâlık'ın vechindeki envâr, bizçe seyrân imiş (V. 184/14)*

*Aldı elim, girdi yola, hasbeten li'llâh için
Mürşidim Ahmed, benim ber hâlîme hâlde idi (V. 442/2)*

*Ben İlâhî, keşfinin, mestânesiyem hâl ile
Vehbâb'ı bu aşk ile, Ahmed'dir irşâd eyleyen (V. 21/5)*

⁷ Bu konuda bkz. Mustafa Tatcı, *Menâkıb-ı Hasan Ünsî*, Ankara 2002.

Göre göre şol aşkı, **Yiğitbaşı**'ya uğramış
Yiğitbaşı irşâdın, derde dermân eylemiş (V. 44/21)

Yiğitbaşı'ndan keanarlar
Aşka düşerler yanarlar
Arşın içinde dönerler
Halvetî'nin dervişleri (V. 281/13)

Vâhib Ümmî'ye göre **Halvetî** erkânında yetişen Hak âşıkları, tevhid ilmini **Yiğitbaşı**'ndan içip kanmışlardır. Cenâb-ı Hakk'ı gönülden zikir ederler ve her an tefekkür üzeredirler. Cân gözleri açıktır. Halktan gizlidirler. Bunların ululukları ehli tarafından bilinmektedir. Hepsi gerçek birer velidir. Sözleri âb-ı hayâtür. Nedenden ve niçinden geçmişlerdir. Cenâb-ı Hakk'ın sırlarından ve "*Men aref*"in hakikatinden haberdârdırlar. Teslimiyet üzere olup didâra vasıl olmuşlardır. O erkânıyla ilgili bütün bu özellikleri bir manzumesinde şöyle anlatır:

Gönülden zikir eder Hakk'ı
Halvetî'nin dervişleri
Gönülden fikir eder Hakk'ı
Halvetî'nin dervişleri

Envâr-ı İlâhî sözü
Hakk'a ma'lûm durur özü
Allah'a bakar cân gözü
Halvetî'nin dervişleri

Halkın içinde delidir
Ehlin içinde uludur
Şiibhesiz gerçek velidir
Halvetî'nin dervişleri

Şerr ile şûrdan beridir
Tâhirdir pâkîdir arıdır
Ol zât-i pâkînin eridir
Halvetî'nin dervişleri

Kerklar ile sobbet eder
Yedilerle halvet eder
Tevhîd ile işret eder
Halvetî'nin dervişleri

Âriflerin nutkündaki
Ma'nâyı gör âb-ı hayât
Dost zâtının mazharıdır
Halvetî'nin dervîşleri

Desem sana inanmazsın
Bu tevhîdin ahvâlini
Aşkdan alır gelir söyler
Halvetî'nin dervîşleri

Çün ü çerâdan kaçarlar
Âb-ı hayâtı içerler
Men aref sırrın açarlar
Halvetî'nin dervîşleri

Dört yâr ile yâd olurlar
Ağyâr ile yad olurlar
Mürşidden irşâd olurlar
Halvetî'nin dervîşleri

Deryâ olurlar akarlar
İmân çerâğın yakarlar
Dokuz kat gökden bakarlar
Halvetî'nin dervîşleri

Yiğitbaşı'ndan kanarlar
Aşka düşerler yanarlar
Arşın içinde dönerler
Halvetî'nin dervîşleri

Gönülü Hakk'a verirler
Hakk'ı gönülde bulurlar
Cânların teslim kılırlar
Halvetî'nin dervîşleri

Sır haberin dinler olur
Ma'nâsını anlar olur
Ma'rifetler söyler olur
Halvetî'nin dervîşleri

Ma'rifet gönülde biter
İblîs fi'li nefsdan yiter

Bülbül olur gülden öter
Halvetî'nin dervişleri

Vâhib Ümmî tevhîd alır
Bunda gelmez anda kalır
Vâsıl olur dîdâr bulur
Halvetî'nin dervişleri⁸

Halvetiyye erkânının esası, sohbet ve Cenâb-ı Hakk'î her durumda anmaya dayanmaktadır. Bu meslek, nefsi arındırma metodunu benimseyen ve mensuplarını *yedi esmâ* ve makam geçirterek sülûk ettiren bir tasavvuf mesleğidir. *Yedi esmâ* geçilirken *rüyâ* ve hâllerin yorumu son derece önemlidir.

3.2. "Dört Kapı-Kırk Makam" Anlayışı Bakımından Yiğitbaşı Hz.'nin Vâhib-i Ümmî ve Eroğlu Nûri'ye Tesiri

Ahmed Yesevî'den, Hacı Bektaş-ı Velî'ye ve Yûnus'tan Âşık Paşa'ya kadar uzanan çizgide, Türk sûfilere seyr ü sülûkta "*dört kapı-kırk makam*" usûlünü benimsemişlerdir.⁹ Bu anlayış, Hz. Ali'nin bir sözüne dayanmaktadır. Buna göre dervişlik, *kırk makam*dan oluşur ve bu makamların her onluk dilimi de *şerîat*, *tarîkat*, *hakikat* ve *mârifete* dâhildir¹⁰. Bunların her birini bilip öğrenmeyen, derviş olamaz ve manâ yolunda ilerleyemez. Nitekim aynı anlayış, Sinân-ı Ümmî'de, Eroğlu Nûri'de¹¹, onun mürcüdi Vâhib-i Ümmî'de ve onun tarîkat piri Yiğitbaşı Velî Ahmed Şemseddin-i Marmaravî'de¹² de görülmektedir. Hattâ Vâhib Ümmî, dört ana makâmı kırk makamla toplayarak makam sayısını *kırk dörde* çıkarmaktadır:

⁸ Vâhib Ümmî, *Divân*, Şahsi Ktp. Nüsha, s. 189.

⁹ Hacı Bektaş-ı Velî, *Makâlat*, (Haz. Es'ad Coşan), İstanbul, Tarihsiz; Mustafa Tatcı, *Yûnus Emre Divânı*, C. I, İstanbul 1997, s. 416.

¹⁰ Bu risâlenin neşri için bk. Kemâl Eraslan, "Yesevî'nin Fakr-nâmesi", *Türk Dili ve Edebiyatı Dergisi*, İstanbul, 1977, XXII, ss. 45-120.

¹¹ Bk. Eroğlu Nûri, *Divânçe-i İlahiyât*, s. 106, 110.

¹² Bk. Ahmet Ögke, "Türk Tasavvuf Düşüncesinde Şeriat, Tarikat, Hakikat, Mârifet Kavramları ve Marmaravî'de "Dört Kapı-Kırk Makam" Anlayışının İzleri", *Hacı Bektaş Velî Araştırma Dergisi*, Yıl: 7, sayı: 18, Ankara, 2001, ss. 63-74.

Kırk dört makâmdır zîker-i devâmdır

Tevhîd imâmıdır dervîş olana¹³

Anlaşıldığı kadarıyla Ahmed Yesevî'den beri sûfî çevrelerinde işlenen bu düşünce, Ahmed Şemseddîn-i Marmaravî'den Vâhib Ümmî'ye, ondan da halifesi Eroğlu Nûri'ye geçerek devam etmiştir. *Dört kapı-kırk makam* düşüncesi, Eroğlu'nun şiirlerinde Vâhib Ümmî'ye atfen şöyle geçmektedir:

Akl-ı maâd üzredir şerfatde

Vekil-i enbiyâdır tarîkatde

Likâullah bulunmuşdur hakikatde

Benim şeyhim gibi ulu şeyh olmaz

...

Dört kapı açılır sırtın duyana

Dîdârı muştular câna kıyana

Noktavîler derler ana uyana

Benim şeyhim gibi ulu şeyh olmaz¹⁴

*

İmtibâna saldı seni o sultân

Habîb ile Kur'ân'ı verdi bürhân

İsterler on yerde dörder armağan

Bugün yarın efendine gidersin¹⁵

Tasavvuf geleneğinde *kırk parçalı hurka* veya *yün* giymenin arka planında da bu *dört kapı-kırk makam* nüktesi vardır. Eroğlu Nûri, sûfilerin giydi *nemed*(yünü) anlattığı şiirinin bir kıt'asında bu konuya şöyle işaret eder:

Keçesi ola kırk pâre

Giyen vuslat bula yâre

Üveys hurkasına göre

Ah bir nemed ver İlahî!¹⁶

¹³ Vâhib-i Ümmî, *Dîvân*, s. 251.

¹⁴ Eroğlu Nûri, *Dîvânçe-i İlahiyât*, s. 106.

¹⁵ Eroğlu Nûri, *Dîvânçe-i İlahiyât*, s. 110.

¹⁶ Eroğlu Nûri, *Dîvânçe-i İlahiyât*, s. 162.

Eroğlu, Hz. Peygamber'in (s.a.v.) sözlerinin *şerîat*, fiillerinin *tarîkat*, hâllerinin ise *hakîkat* olduğunu belirtir.¹⁷ Zira "Kur'ân'ın insana mahsus doksan bin mânâsı vardır. Bunaun otuz bini *şerîat*, otuz bini *tarîkat* ve otuz bini de *hakîkate* âit mânâlardır. Nihâyet *tahkîk* ehli, bu mânâları nâ-ehle söylemezler. Bu makamda, Habîb-i Ekrem: "İnsanların aklının yettiği kadar konuşun" buyurur. Bilinmelidir ki, insan-ı kâmiller, kendilerine uymayan kişileri, tarîkat sülûkünden, ayne'l-yakîn ve hakke'l-yakîn bilgilerden mahrûm bırakırlar. Sonra bu yoldan sapanlar, o *hakîkat* ehlinin seyr ü sülûklerine, vahdetlerine, tecellilerine, tesellilerine, mukâlemelerine, müşâhedelerine inkâra düşerler."¹⁸

3.3. Yiğitbaşı Hz.'nin Eroğlu Nûri'ye Etkileri

3.3.1. "Rüyâ" Anlayışı Bakımından Yiğitbaşı Hz.'nin Eroğlu Nûri'ye Tesiri

Manâ yolunda rüyâ, müşahede ve kesin bilgi vasıtalarından birisidir. Sâlik sülûkunda umumiyetle rüyâ ile makam tekmlil eder. *Rüyânın* üç ayrı yolla görülebileceğini belirten Eroğlu Nûri, *uykuda* görünen *rüyâyı* pek makbûl saymamakta; asıl müteber olan ve insana *doğru ve kesin bilgi* veren *rüyânın uyanıkken* ya da *uyku ile uyanıklık arasındayken* görülen "yakaza hali" olduğunu belirtmektedir.¹⁹ Bu yaklaşım, Eroğlu'nun şeyhinin Piri Yiğitbaşı Velî Ahmed Şemseddîn-i Marmaravî'nin de çoğunlukla tercih ettiği, "*vâki olan, gerçekleşen, yaşanan hâl*" anlamındaki *vâkıa* terimini çağrıştırmaktadır. Eroğlu Nûri'nin bu yaklaşımı da *rüyânın "boş ve ham bir bayâl"* değil de "*yaşanan bir gerçek*" olduğunu göstermektedir ki, burada Marmaravî Hz.'nin tesiri açıkça ortaya çıkmaktadır.

Bilindiği gibi *rüyâların tâbir edilip yorumlanması* ve mürîdin seyr ü sülûkünün ona göre istikamet verilmesi, genelde tasavvufta, özelde de *Halvetîlik*'te ve *Ahmedîyye* kolunda önemli bir yer tutmaktadır.²⁰ Çünkü *rüyâlar*, mürşide, mürîdin içinde bulunduğu ve yaşadığı mânevî

¹⁷ Eroğlu Nûri, *Tasavvuf bi't-Tarîkat*, s. 47.

¹⁸ Eroğlu Nûri, *Tasavvuf bi't-Tarîkat*, ss. 48-49.

¹⁹ Eroğlu Nûri, *Tasavvuf bi't-Tarîkat*, ss. 66-67.

²⁰ Bu konuda geniş bilgi için bk. Ögke, *Ahmed Şemseddîn-i Marmaravî*, ss. 248-265.

haller açısından önemli bilgiler sunmaktadır. İşte Eroğlu, şeyhi Vâhib-i Ümmî'nin de sâliklere ait rüyâları en doğru bir biçimde tâbir ettiğini şöyle ifâde etmektedir:

*Cezbesi aşkın gönlin alıcı
Bâtın terkîbinin aslın bilici
Dilindedir keskin ta'bîr kılınca
Benim şeyhim gibi ulu şeyh olmaz²¹*

O bu mısralarında şeyhini aynı zamanda “bâtın terkîbi”nin aslını bilen, yani “misâl âlemi”nin sırlarından haberdâr ve tabir ilminde irfan sahibi olan bir kişi olarak tanıtır.

3.3.2.“Mânevî İrşâdın Bizzat Hayatta Olan Mürşidlerden Alınması Gerekliği” Konusunda Yiğitbaşı Hz.’nin Eroğlu Nûri’ye Tesiri

*Bir mürşid-i kâmile nefsini eyle nikâb
Ol dostun cemâlini versin sana mebrine*

diyen Eroğlu Nûri, mânevî irşâdın “sağ (hayatta) olan” bir kimseden, yine sağ olan birine yapılabileceğini; ölene *biat* etmenin câiz olmadığını belirtir.²² Çünkü vefâtından sonra Hz. Peygamber (s.a.v.), insanları, kendi *ravzasına* gelip kabrinden *biat* almaya dâvet etmemiş; aksine kendi yerine “yaşayan” bir vekil tâyin edip ona zâhirî ve bâtunî hilâfet vermiştir. O, bu konuda şöyle demektedir:

“Habîb-i Ekrem: “Gelin, mübârek ravzamdan *biat* edin; hem halife, hem âlim olun; her ne murâdımız varsa hâsıl olsun” demedi. Ve fakat, birine (Hz. Ebûbekir) zâhîren ve bâtunen hilâfet verip halife bıraktı.”²³ Eroğlu, kendi döneminde mezarlardan irşâd umanlardan yakınlıkla onların Hak yolundan mahrum kalacağını belirtir. Bu mevzuda, şeyhinin şeyhi (tarikat

²¹ Eroğlu Nûri, *Divânçe-i İlahiyât*, s. 105.

²² Eroğlu Nûri, *Tasavvuf bi't-Tarikat*, s. 38.

²³ Eroğlu Nûri, *Tasavvuf bi't-Tarikat*, s. 38.

pîri) Yiğitbaşı Velî Ahmed Şemseddîn-i Marmaravî'nin bir şiirinden de kendine delil getirir:²⁴

"Bu konuda Azîz Pîrim (Yiğitbaşı) şöyle bıyurmıştır:

*Gerçi câizdir, mezâra hem ziyâret, hem duâ
Lâki kalb emrâzına, olmaz ziyârette devâ"²⁵*

Nitekim Marmaravî Hz. de, bâtil tarikatler arasında *altıncı* sırada saydığı birtakım kimselerin, tasavvuf yolunun hakîkî mânâda ehlinin kalmadığını iddiâ ederek, vefat etmiş tarikat büyüklerinin mezarlarını ve giysilerini kutsal sayıp, onların kabirlerinin tozunu-toprağını kendilerine âdetâ mürşid edindiklerini vurgulamaktadır. Ona göre, gerçi mezara ziyârette bulunup duâ etmek câizdir; ama bu tür ziyâretlerde kalp hastalıklarına devâ bulunmaz. Yâni mezardakilere değil de dirilere mürâcaat edilmelidir.²⁶

3.3.3. "Hakikat-i Muhammediye" Konusunda Yiğitbaşı Hz.'nin Eroğlu Nûri'ye Tesiri

Eroğlu Nûri, tasavvuftaki *Hakikat-i Muhammediye* (şâirimizin ve tarikat pîri Yiğitbaşı'nın tâbiriyle *Mâye-i Muhammediye*) konusunu izah ederken de Marmaravî Hz.'nin *Câmiu'l-Esrâr* adlı manzûmesinden bir beyte mürâcaat etmektedir:²⁷

*"Hakiki tevhd; mâye-i Muhammedîdir. Hâşü'l-hâs, tevhd
deyince bunu anlar. Hz. Peygamber'in Hz. Ali'ye ve Ali'nin de
kendinden sonra gelenlere telkin ettiğî tevhd budur. Evvel hakikat
kandilinin içinde kurulan Muhammedî mâya ve ilâhî aşk mâyası da
bu tevhd'dir.*

Beyit:

²⁴ Eroğlu Nûri, *Tasavvuf bi't-Tarikat*, s. 38.

²⁵ Yiğitbaşı Velî, *Câmiu'l-Esrâr*, vr. 7^b; Ögke, *Ahmed Şemseddîn-i Marmaravî*, s. 372.

²⁶ Yiğitbaşı Velî, *Câmiu'l-Esrâr*, vr. 7^a-7^b; Ögke, *Ahmed Şemseddîn-i Marmaravî*, s. 372.

²⁷ Eroğlu Nûri, *Tasavvuf bi't-Tarikat*, s. 39.

*Mâye olan zât-ı Hak'dan bir muhabbettir sübût
Yedi esmâ nûruna cân oldu bunlara vücüd*²⁸

Eroğlu'nun, Yiğitbaşı hazretlerinden iktibas ederek tanımladığı ve tevhidin gerçeği olarak tarif ettiği Hakikat-i Muhamediye sâlike telkin edilen bir mayâ gibidir. Sâlik tevhidle meşgul olup bu mayâyı kendi nefsinde çalışıp çoğaltmalıdır. Sâlik çalışıkça mayânın hamuru kaplaması gibi nefsi tevhidle donanır ve nihâyet Hakk'a döner. Bu Muhammedî nûr veya mayâ, insan nefsinin altın gibi saflaştırdığı için "kimyâ-yı saadet" veya esfel-i safilin olan nefsi ahsen-i takvime döndürdüğü için "tevhid-i adl" diye de adlandırılmıştır. Eroğlu Hazretlerinin *Tasavvuf bi'r-Tarîkat* adlı eserinde genişçe izah ettiği bu kavramların mayâsı da Yiğitbaşı'ya aittir.

3.3.4. "Tefekkürde Devamlılık İçin Allah'a Mûnâcâtta Bulunma" Usûlünde Yiğitbaşı Hz.'nin Eroğlu Nûri'ye Tesiri

Eroğlu Nûri, Hak âşıklarının niyetlerinin sağlam, tefekkürlerinin devamlı olmasını gerekli görür. Ona göre tâlipler, sülûka hakikî tefekkür ile yol bulabilirler. Tefekkürde devamlılık için ise, *çok zikir* ve *mûnâcât* etmek gerekir. O şöyle der: "*Evlîyânın mûnâcât usûlî kalpte devamlılık bulunca, müsemâyâya ulaşılabilir. Merhûm ve mağfûr Yiğitbaşı Efendi Hazretleri, bu mûnâcât usûlünü maktûl görmüştür*" dedikten sonra, Marmaravî'nin yine *Câmi'ul-Esrâr* adlı eserinden şu bölümü iktibas eder:²⁹

*Yâ İlâhî! Nâzîl et tevhîdini dilden dile
Tâ ki dilde nefy-i "lâ"dan sâbit-i "illâ" kala*

*İsm-i zâtının gönülde bağlana ünsiyeti
Zâhir ola bâlime keş ü kerâmet kuvveti*

*Her nefes kim aldığımca ver hüviyyetden haber
Şevke vere hâlimi aşk-ı hakikî mi'teber*

*Hem dahi ber fi'l ü kavlim ber kelâmım Hak ola
Râh ile nefsin sülûkî enbiyâ yolun bula*

²⁸ Yiğitbaşı Velî, *Câmi'ul-Esrâr*, vr. 2b; Ögke, *Abmed Şemseddin-i Marmaravî*, ss. 359.

²⁹ Eroğlu Nûri, *Tasavvuf bi'r-Tarîkat*, ss. 67-68.

*Cismim ili zulmetinden ver bana âb-ı hayât
Hayyımı kâyim kılıp hâlimde kalmaya memât
Kahr-ı kudret mahv ederse bu vücûdum vârim
Adlin irgür defaten zâhir kıla bâzârını
Sırr-ı adle mazhar olup sır bekâda kalır
Lâke bir kez "külli şey'in hâlikün" sırrın bulur³⁰*

3.3.5. "Hz. Ali'nin Peygamber Efendimiz'e Biatı" Konusunda Yiğitbaşı Hz.'nin Eroğlu Nûri'ye Tesiri

Eroğlu, Allah'ın yedi isminden oluşan *usûl-i esmâ* zikrinin telkîni konusunu açıklarken, Hz. Ali'nin Peygamber Efendimiz'e *biat* etmesini de anlatır: "Sonra o kudret kandîlinde kurulan muhabbet ve aşk-ı hakîkî mayâsını, Cibrîl aleyhi's-selâm, Allah'ın izniyle alıp Hz. Peygamber'e getirdi. Bunu dileyen Hz. Ali'ye, ellerini eline alıp, iki mübârek dizini dizlerine dayayarak: "Yâ Ali! İğmız aynek (ey Ali! Gözlerini yum)" diyerek kelime-i tevhîdi telkîn etti. İmam Ali, bu tevhîde mücâhid oldu."³¹

İşte Eroğlu'nun anlattığı bu biat sahnesi de, Yiğitbaşı Velî'nin *Silsile-i Ehl-i Tarîkat* adlı eserinden yaptığı bir iktibastır.³²

4. Sonuç

Vâhib Ümmî'den itibaren *Elmalı* yöresinde yetişen sûfi şâirlerin ilâhîleri, anlam, dil, şekil, edâ ve üslûp yönleriyle, şüphesiz Yûnus Emre ve Yiğitbaşı Ahmed Marmaravî hazretlerinin çizgisinde yazılmış şiirlerdir. Bütün bu şiirlerde mahallî bazı kelime ve motiflerle birlikte Yûnus'un ve Yiğitbaşı'nın eserlerinde geçen bazı ledünnî kavramlar da kullanılmıştır.

Esâsen Vâhib Ümmî'yi yetiştiren Yiğitbaşı Ahmed Şemseddin Marmaravî, sadece bir tasavvufî erkânın kurucusu değildir. O, bir şâir

³⁰ Yiğitbaşı Velî, *Câmiu'l-Esrâr*, vr. 2^b; Ögke, *Ahmed Şemseddin-i Marmaravî*, ss. 357-358.

³¹ Eroğlu Nûri, *Tasavvuf bi't-Tarîkat*, s. 28.

³² Bk.: Yiğitbaşı Velî, *Silsile-i Ehl-i Tarîkat*, Süleymâniye Ktp., Hacı Mahmud Ef. Böl., 2745/1, vr. 4^a-4^b; Ögke, *Ahmed Şemseddin-i Marmaravî*, s. 601.

olması ve yetiştirdiği sûfilerini dil ve şiir alanında etkilemesi yönüyle de bir mektep kabul edilebilir. Silsilesinden gelen ve hemen hepsi şâir olan Vâhib Ümmî, halifeleri Mazharî ve Zuhûrî, Eroğlu Nûrî Yahşî , Ümmî Sinan, Ümmî Sinân'ın oğulları Selâmî ve Süleyman Hakîrî, Hakîrî'nin oğlu Ziyâî mahlaslı Murtaza Ali ve İbrahim, Ümmî Sinân'ın halifeleri Niyâzî-i Mısırî, Çavdaroğlu, Gülâboğlu Muhammed Askerî, Ahmed Matlaî ve Muslihüddin Mustafa Uşşâkî başta olmak üzere bu silsileye mensup yetişen diğer şâirlere ait divânlar, Yûnus Emre üslûbunun *Elmalı kültür havzası*ndaki en güzel yankılarıdır.

Elmalı havzası ve Vâhib Ümmî örneğinde görüldüğü gibi, Osmanlı döneminde, *kültür çekirdeği* olarak niteleyebileceğimiz bir şahsiyet etrafında oluşan kültür havzalarının, sosyal, kültürel ve tasavvuf eğitimiyle ilgili yönlerinin sistematik olarak incelenmesi bazı problemlerin çözümlenmesi için çok yararlı olacaktır. Bu kültür havzalarının incelenmesi neticesinde elde edilecek bilgiler, çağdaş düşüncelerle birleştirilerek yeni kültür ve eğitim modellerinin geliştirilmesinde kullanılabilir, kanaatindeyiz.

Nihâyet XVI. asırda Yiğitbaşı Hz.'nin yetiştirip *Elmalı*'ya gönderdiği Abdülvehhâb Ümmî ile başlayan ve XIX. asır sonlarına kadar devam eden *Halvetî* erkanının Toroslar'da ve Türkmenler arasındaki faaliyetleri gerek tasavvuf tarihi ve gerekse ortaya koydukları eserlerle edebiyat tarihimiz açısından son derece önemlidir.

Bu havzada yetişen başta Vâhib Ümmî, Eroğlu ve Sinân Ümmî olmak üzere Elmalı'lı Hak âşıkları, dört asra yakın bir süredir Yiğitbaşı'dan aldıkları dirilik, dirlik ve birlik nefesini, Toroslar'ın zirvesinden Türkmenlerin gönlüne bahar yeli gibi üfleyip durmaktadır. Bu nefes-i kudsîden bütün insanlık faydalanmalıdır.

BİBLİYOGRAFYA

- Aşkar, Mustafa: *Niyâzî-i Mısırî ve Tasavvuf Anlayışı*, Ankara 1998.
Aygen, Mehmed S.: *Şair Mutasavvıf Gülâboğlu Muhammed Askerî*, (tarihsiz) Afyon.
Bandırmalızâde Ahmed Münib: *Mir'âtü't-Turuk*, İstanbul 1306.
Baki, Edip Ali: Gülâboğlu Muhammed Askerî-Hayatı ve Eserleri, *Taşpınar Dergisi*, C. VIII, Afyon 1941, s. 86-88;

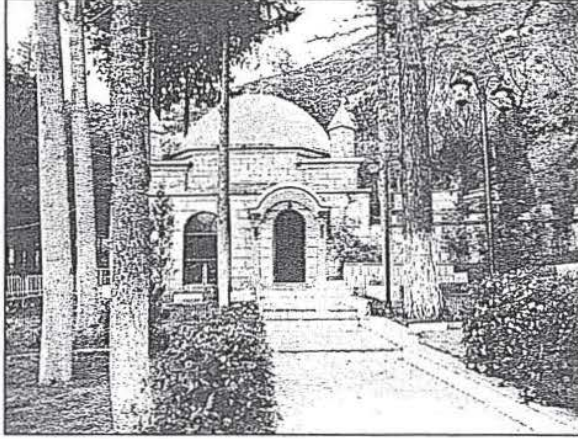
- Bilgin, Azmi: *Ümmî Sinân Divânı*, İstanbul 2000.
- Dikmen, Hamit: "Elmalılı Şeyh Yusuf Ümmî Sinân Efendi" *Erdem, Aydın Sayılı Özel Sayısı II*, C. IX, Sayı: 26.
- Doğramacı, Baha: *Niyâzî-i Mısri*, Ankara 1988.
- Ekiz, Abdullah: *Sinân Ümmî ve Ahfadı*, Ankara 1962.
- Ekiz, Abdullah: *Dünden Bugüne Elmalı*, Elmalı 2001.
- Erdem, Mehmet: *Sinân Ümmî ve Kutbü'l-Maânî İsimli Risâlesi Üzerine Bir İnceleme*, Dokuz Eylül Ün. İF., YLT., İzmir 1997.
- Erdem, O. Kâmil: *Sinân Ümmî Divânından Seçmeler*, İstanbul 1976.
- Erdoğan, Kenan: "Beş Erden Biri Kütahyalı Şeyh Muhammed Askerî", *Yedi İklim Dergisi*, s. 68, Kasım 1995.
- Erdoğan, Kenan: *Niyâzî-i Mısri Divânı*, Ankara 1998.
- Erdoğan, Kenan: "Yunus Yolunda İki Şair: Mazharî ve Zuhûrî", *Osmanlı Araştırmaları-Mehmet Çavuşoğlu Armağanı*, C. XXVI, İstanbul 2005, s. 265-295.
- Erdoğan, Kenan: "Yunus Yolunda Bir Başka Şair: Tâlib-i Ümmî ve Bazı Şiirleri", *Celal Bayar Üniversitesi Sosyal Bilimler Dergisi*, S. 1, Manisa 2006, s. 63-79.
- Erdoğan, Kenan: *Kulalı Mustafa Nüzûlî Divanı*, Manisa 2004.
- Ergin, Ömer Faruk: *Silsile-i Evliya ve Meşâyih-i Kirâm*, Tarihsiz.
- Ergun, Sadettin Nüzhet: *Türk Şairleri*, C. III. İstanbul 1945.
- Eroğlu Nûri: *Tasavvuf bi't-Tarikat (Risâle-i Şerîfe)*, İzmir Milli Ktp. Yz. Nu: 2011.
- Erten, Süleyman Fikri: *Antalya Livası Tarihi*, İstanbul 1340-1342.
- Erten, Süleyman Fikri: *Antalya Tarihi*, Antalya 1948.
- Evliya Çelebi: *Seyahatnâme*, C. IX, İstanbul 1935.
- Gölpınarlı, Abdülbaki: "Niyâzî-i Mısri", *Şarkiyat Mecmûası*, Sayı: 7, İstanbul 1972.
- Güner, Hamza: *Kütahyalı Şair ve Edepler*, Kütahya, 1967.
- Harîrîzâde M. Kemaleddin: *Tibyânü Vesâilî Hakâik fî-Beyânî Selâsili't-Tarâik*, Süleymaniye Ktp. İbrahim Efendi Bl., C. I-II-III, Nu: 430-432.
- Hulvî-zâde Cemaleddin: *Lemazât-ı Hulviyye*, Süleymaniye Ktp. Hacı Mahmud Bl. Nu. 430.

- Hüseyin Ayvansarayî: *Mecmûa-i Tevarih*, Haz. Fahri Ç. Derin-Vahid Çabuk, İstanbul 1985.
- Hüseyin Ayvansarayî: *Tezkire-i Meşâyih*, Süleymaniye Ktp. Uşşâkî Tekkesi Bl. Yz. Nu: 365.
- Hüseyin Vassâf: "İbrahim Ümmî Sinân Hazretleri", *Ceride-i Sûfiyye*, Sayı: 107, s. 138-139.
- Hüseyin Vassâf: *Sefîne-i Evliyâ*, (Haz. Ali Yılmaz, Mehmet Akkuş), C. III-IV, İstanbul 2006.
- İbrahim Râkım: *Vâkıât-ı Mısrî*, Süleymaniye Ktp. İzmir Bl. Nu: 790.
- İbrahim Râkım: *Vâkıât-ı Niyâzî-i Mısrî*, (Haz. Kâmil Beki), Uludağ Ün., SBE. Yüksek Lisans Tezi, Bursa 1997.
- Kara, Mustafa: *Niyâzî-i Mısrî*, Ankara 1994.
- Kemikli, Bilal: "Türk Tasavvuf Edebiyatında Risâle-i Devrân ve Semâ Türü ve Gaybî'nin Devrân ve Semâ'a İlişkin Görüşleri", *İlâhiyat Fakültesi Dergisi*, C. XXXVII., Ankara 1997.
- Kocatürk, Vasfi Mahir: *Tekke Şiiri Antolojisi*, Ankara 1968.
- Köprülü, Fuat: *Türk Edebiyatında İlk Mutasavvıflar*, Ankara 1976.
- Kuyumcu, Fehmi: *Evliyânın Dilinden*, Ankara, Tarihsiz.
- Mecmûa*, Elmalı İlçe Halk Ktp. Ty. Nu: 43.
- Mecmûa-i Es'âr*, Elmalı İlçe Halk Ktp. Yz. Nu: 2997.
- Mehmed Süreyya: *Sicill-i Osmanî*, (Haz. Nûri Akbayar-Seyit Ali Kahraman), C. 5, İstanbul 1996.
- Mehmed Şemseddin (Ulusoy): *Gülzâr-ı Mısrî*, (müellif hattı bir kopyası elimizde).
- Mehmed Şemseddin: *Bursa Dergahları, Yâdigâr-ı Şemsî*, C. I-II, Bursa 1997.
- Mehmed Tahir: *Aydın Vilâyetine Mensup Meşâyih, Ulemâ, Şuarâ ve Müverribinin Terâcim-i Ahvâlî*, İzmir 1905.
- Mehmed Tahir: *Osmanlı Müellifleri*, Tıpkıbasım, (Haz. M. Tatçı-C. Kurnaz) Ankara 2000.
- Muhammed Nûr: *Mısrî Niyâzî Divânı Şerhi*, İstanbul 1976.
- Mustafa Lütfi: *Tuhfetü'l-Asrî fî-Menâkib-ı Mısrî*, Bursa, 1309.
- Mustafa Nüzûlî: *Divân-ı Mustafa Nüzûlî*, İstanbul 1331; *Divân-ı Sâni* (aynı eser içinde), İstanbul 1331.
- Müstakimzâde Süleyman Sadettin: *Mecelletü'n-Nisâb*, Tıpkıbasım; Ankara 2000.
- Nâzikî Ahmed: *Divân*, Yapı Kredi Bankası Ktp. Yz. Nu: 838.

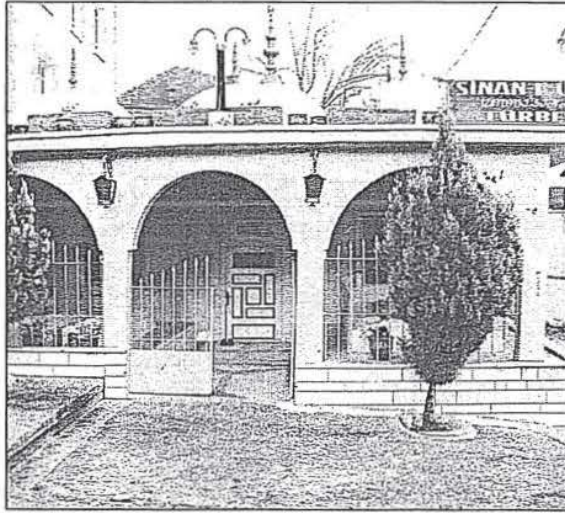
- Niyâzî-i Mısri: *İrfan Sofraları*, (Çev. Süleyman Ateş), Ankara 1971.
- Niyâzî-i Mısri: *Kelîmât-ı Kudsiyye*, Bursa İ. Halk Ktp. Orhan Gazi Bl. No: 690.
- Ögke, Ahmet: *Ahmed Şemseddin-i Marmaravî, Hayatı-Eserleri-Görüşleri*, İstanbul 2001.
- Ögke, Ahmed: Vâhib-i Ümmî'den Niyâzî-i Mısri'ye Türk Tasavvuf Düşüncesinde Metaforik Anlatım, Van 2005.
- Öngören, Reşat: *Osmanlılarda Tasavvuf-XVI. Yüzyıl*, İstanbul 2000.
- Öztelli, Cahit: "Şeyh Süleyman Hakiri", *TFAD*, II, 226, Mayıs 1968, s. 4740-4741.
- Sâdık Vicdânî: *Tomar-ı Turuk-ı Aliyye, Tarikatler ve Silsileleri*, (Haz. İrfan Gündüz), İstanbul 1995.
- Sarı, Mehmet: *Askerî Muhammed Divânı'nın Tenkitli Metni*, Afyon 2007.
- Serin, Rahmi: *İslam Tasavvufunda Halvetilik ve Halvetiler*, İstanbul 1984.
- Seyyid M. Emin b. Mehmed Kasım Halvetî: *Divân-ı Seyyid*, Millî Ktp. FB. Nu: 269.
- Şapolyo, Enver Behnan: *Mezhepler ve Tarikatler Tarihi*, İstanbul 1964.
- Şen, Şakir: "Ümmî Sinân Halvetî", *Yedi Çınar Dergisi*, S.: 2, Antalya/Elmalı 1992.
- Şeyhi Mehmed Efendi, *Vekâyîü'l-Fudalâ*, (Haz. A. Özcan), C. I, İstanbul 1989.
- Tatçı Mustafa-C. Kurnaz: *Çavdaroğlu Mişîî Dervîş*, Ankara 1999.
- Tatçı Mustafa: *Yunus Emre Divânı*, C. I-II, İstanbul 1997.
- Tatçı, Mustafa: *Edebiyattan İçeri*, Ankara 1997
- Tatçı, Mustafa: *Elmalı Ümmî Sinân*, Antalya 1993.
- Eroğlu Nûri: *Divânçe*, (Haz. Mustafa Tatçı), Ankara 2002.
- Tatçı, Mustafa-C. Kurnaz, *Elmalı Ümmî Sinân*, Ankara 1998.
- Tekindağ, Şahabettin: Teke İli, *İslam Ansiklopedisi*, C. XII/1.
- Tekindağ, Şahabettin: Teke İli ve Teke Oğulları, *Tarih Enstitüsü Dergisi*, s. 7-8, 1976-1977
- Torun, Ali: *Vâhib Ümmî Divânı*, GÜ. SBE. YLT., Ankara 1987.
- Tuman, Nail: *Tuhfe-i Nâilî*, (Haz. M. Tatçı-C. Kurnaz), Ankara 2001.
- Turan, Osman: *Selçuklular Tarihi ve Türk İslâm Medeniyeti*, İstanbul 1969.
- Turan, Refik: "Tarihimizde ve Kültürümüzde Elmalı", *Millî Folklor*, 8, Aralık 1990.

- Türer, Osman: *Şeyh Muhammed Nazmî, Hayatı, Eserleri ve Hediyyetü'l-İhvân'ı*, C. II, AÜ. İlahiyât Fakültesi Dr. Tezi, Ankara 1982.
- Uçman, Abdullah: "Sinân Ümmî", *Büyük Türk Klâsikleri*, C. VI, İstanbul 1987.
- Ümmî Sinân: *Ümmî Sinân Divânı*, (Haz. Azmi Bilgin), İstanbul 2000.
- Ünver, İsmail: "Askerî", *TDV/İslâm Ansiklopedisi*, C. III.
- Vâhib Ümmî: *Divân*, Şahsi Ktp. Yz. Nüsha.
- Yakıcı, Ali: "Elmalılı Sinân Ümmî", *Millî Folklor*, Sayı: 8, Aralık 1990.
- Yazıcıoğlu Mehmed: *Mubammediye*, C. II, (Haz. Âmil Çelebioğlu), İstanbul 1996.
- Yılmaz, Necdet: *Osmanlı Toplumunda Tasavvuf*, İstanbul 2001.
- Yiğitbaşı Ahmed Marmaravî: *Câmi'ül-Esrâr*, Millet Ktp. AE. Bl., Şer'iyye, Yz. Nu: 1343.
- Yiğitbaşı Ahmed Marmaravî: *Mukaddimetü's-Saliha, Tasavvufî Rîya Tabirâmeleri*, (Haz. M. Tatcı-H. Çeltik), Ankara 1995.
- Yiğitbaşı Ahmed Marmaravî: *Risâle-i Tevhîd*, Millet Ktp., Ali Emîrî, Şer'iyye Bl. Nu: 1343.
- Yiğitbaşı Ahmed Marmaravî: *Silsile-i Ehl-i Tarîkat*, Süleymaniye Ktp. Hacı Mahmud Ef. Bl. 2745/1.





Vahib Ümmî Türbesinin bugünkü hali. Nisan 2008/Elmalı



Sinân-ı Ümmî Türbesinin bugünkü hali. Nisan 2008/Elmalı